



# Parkavtale for Fjordkysten regional- og geopark

- Ein UNESCO global geopark

2022-2031



**Ein langsiktig plan for utvikling og ivaretaking av  
natur og kultur i Fjordkystparken**

**Drivkraft for læring, utvikling  
og opplevingar i eit levande landskap**



Denne parkavtalen er Fjordkysten regional- og geopark (Fjordkystparken) sitt styringsdokument. Den skildrar overordna visjon og mål, og korleis parken skal legge til rette for ei langsiktig, målretta og berekraftig stads- og næringsutvikling, bygd på regionen sine ressursar og tradisjonar.

Arbeidet med denne utgåva byggjer på planen til Sognefjorden Kystpark frå 2017, medan nye element knytt til status som Norsk Geopark og krav for UNESCO sine globale geoparkar er innarbeidd.



Figur 1: På Litle Færøy i Solund. Foto: Roar ~~M~~

## Innhald

1. Bakgrunn	6
2. Definisjonar og omgrepsavklaringar	7
2.1. Definisjon regionalpark	7
2.2. Definisjon geopark	8
2.3. Andre omgrepsavklaringar	10
3. Geografiske grenser og virkeområde	11
4. Hovudmål	13

4.1. Visjon	13
4.2. Føremål	14
4.3. Utfordringar for regionen i dag	15
4.4. Hovudsatsingsområde	16
4.5. Hovudstrategiar	17
5. Organisering av Fjordkysten regional- og geopark	21
5.1. Eigargar	21
5.2. Organisasjonsform	21
5.3. Styrande dokument	21
5.4. Samarbeidsavtale med kommunane	22
5.5. Organiseringsprinsipp	22
5.6. Partnarskapsavtalar	23
5.7. Organisasjonskart	25
5.8. Parkmøtet	26
5.9. Parkstyre	27
5.10. Administrasjon	28
5.11. Tilhøvet til stat- og fylkesnivå	29
5.11.1. Tilskot til regionalparkane via Norske Parker	29
5.11.2. Eige tilskot for UNESCO global Geoparkar	29
5.11.3. Vestland Fylke satsar på park	29
6. Fundamentet til parken – vår identitet	31
6.1. Geoarv- ein fjellkjede sin vekst og fall	31
6.2. Annan natur- og kulturarv	33
6.3.1. Kystlynghei og dyreliv	33
6.3.2. Kvernstein og vikinghistorie	36
6.3.3. Kystkultur	37
6.3.4. Industrihistorie	38
6.3.5. Mangesysslari	40
6.3.6. Kunst og kultur	40
7. Klima- og miljøfokus	42
8. Kostnadar og finansiering	43
VEDLEGG	44

## 1. Bakgrunn

Befolkninga langs kysten i ytre Sogn og Sunnfjord har mange eldsjeler som driv fram prosjekt med dugnadsånd og samhold. Mykje av det som har vore skapt i lokalsamfunna har oppstått frå lokale initiativ i samspel mellom næringsliv, kommunar og frivillige. I 2012 tok Solund initiativet til ei parketablering basert på desse kvalitetane, med eit ønske om å ha ein overordna aktør som kunne sjå samanhengane og som kunne vidareutvikle og auke samhandlinga mellom ulike initiativ. Samstundes vart det jobba med prosjektet «Geologien som verdiskapar» som omfatta kommunane Hyllestad, Solund, Askvoll, Fjaler og Gulen. Her ønska ein å skape eit

4



større medvit om kor unik geologien i dette området er, og utnytte potensialet til ei brei verdiskaping innan m.a. reiseliv. Dette initiativet vaks og vart i 2020 smelta saman med Sognefjorden Kystpark til den nye organisasjonen Fjordkysten regional- og geopark; Noregs første kombinerte regional- og geopark.

Kommunane i parken er små med få innbyggjarar. Dette kan representere ei utfordring, men på mange område får det fram noko av det som alltid har vore styrken til dei små kystkommunane: å kunne snu seg rundt, bruke ressursane som finst eller moglegheiter som dukkar opp. Det gjev fleire bein å stå på, og gjer ein meir fleksibel og motstandsdyktig. I denne regionen er det mange som driv med fleirsyssleri, og det finst mange små føretak som tilbyr ulike tenester, eller haustar av ressursane på ymse vis. I dette samfunnet vil langsiktig arbeid med profilering av området sine særsegne kvalitetar og merkevarebygging, kunne løfte fram desse små, men viktige initiativa. Her vil nettverk og samhandling vere viktige kjelder til utvikling og trivsel.

Allereie i 2020 kom det gode signal frå fylkeskommunen om at dei ønska å satse breitt på regionalparkane sine. Dei ser på parkane i Vestland som gode regionale utviklingstiltak og oppretta ei ordning for regionalparkane *Brei verdiskaping på kulturmiljøfeltet*. Her skriv dei at “*Vestland fylkeskommune er ein medspelar på denne typen verdiskaping, og vil stø initiativ i kommunar og lokalsamfunn*”. Sjå meir om denne ordninga i kapittel 8.



Figur 2: På veg til dagturhytta Vidsyn i Fjaler. Foto: Visit FjordKysten.

## 2. Definisjonar og omgrepsavklaringar

### 2.1. Definisjon regionalpark

«Regionalpark kan definerast som ei dynamisk, langsiktig og forpliktande samarbeidsplattform for lokalsamfunn, styresmakter og næringsliv med ei interesse for å ivareta og vidareutvikle natur- og kulturverdiar i eit definert landskaps- og identitetsområde».

Norge er seine med å etablere både regional- og geoparkar. Her i landet har nasjonalparkar vore dominerande. Det er vanskeleg å etablere nasjonalparkar i område der det bur folk, då det fort

vert konflikta mellom ulike interesser. Derfor er dei fleste nasjonalparkane lokalisert i strøk

**Regional- og geoparkane skal legge til rette for bygdeutvikling, ivaretaking og brei verdiskaping; – ikkje vern.**

med lite menneskeleg aktivitet. Regionalparkane er derimot forankra i den europeiske landskapskonvensjonen som seier at innbygarane sjølve skal vere med å definere og utvikle det området dei bur i. I Europa er parkane sentrale i utviklinga av lokale og regionale utviklingsstrategiar, og i mange land som Sveits, Frankrike og Tyskland er regionalparkane eit veletablert konsept. I Noreg er parkomgrepet relativt nytt og mange assosierer det med vern.

Dei kan sjåast på som ein del av regionen sin eigen utviklingsstrategi, basert på ”nedanfrå-opp-initiativ”. Målet er å skape ein balanse mellom det å ivareta natur- og kulturverdiar og samtidig møte behova til lokalbefolkninga gjennom berekraftig bruk, foredling og utvikling av slike verdiar. I tillegg er også merkevarebygging, lokal deltaking og læring viktige strategiar i dei fleste parkkonsept.



Figur 3: Padling i Solund, med Alden i bakgrunnen. Foto: Sverre Hjørnevik.

Parkane er av svært ulik storleik. Dei er avgrensa til landskapsområde, med eller utan formell vernestatus, med særskilde natur- og kulturkvalitetar som skil dei frå områda rundt. Parkgrensene følgjer dermed ikkje utan vidare administrative grenser. Ein regional og/eller geopark er med andre ord eit verdifullt definert landskaps- og identitetsområde som inkluderer heile eller delar av området til ein eller fleire kommunar. Ein regionalpark kan bruke namnet ”Natur- og kulturpark” eller ”Regionalpark”.

## 2.2. Definisjon geopark

Fjordkysten regional- og geopark sette seg i 2020 eit ambisiøst mål: å bli godkjend som ein UNESCO Global Geopark (UGG). For å oppnå ein slik status, må ein kunne dokumentere eit avgrensa, klart definert og samanhengande geografisk område med geologi av særskild internasjonal verdi.

Ein geopark skal ikkje berre vise fram geologien i seg sjølv, men også korleis dei geologiske føresetnadane har påverka utviklinga av både biologisk mangfald, jordbruk, busetnad, industri, samferdsel og kultur. Formidlinga skal spegle samanhengen mellom natur og samfunn - både i fortid og notid.

Geoparken skal vere ein arena for brei formidling av natur- og kulturarven i området, retta mot ulike målgrupper som grunnskuleelevar, studentar, turistar og lokalbefolkninga. Det er viktig å merke seg at geoparkstatus ikkje inneber vern; næringsutvikling og utbygging kan framleis finne stad, så lenge det skjer innanfor ramma av langsiktig berekraft. Natur- og kulturarven er sjølv grunnlaget og kapitalen for vidare verdiskaping i området.

Fjordkysten regional- og geopark har som mål å bli ein UNESCO global geopark (UGG). For å oppnå ein slik status må ein ha eit avgrensa, klart definert og samanhengande geografisk område som inneheld ein geologi som er av særskild internasjonal verdi:

I ein geopark ønsker ein å vise korleis dei geologiske føresetnadane har påverka det biologiske mangfaldet, landbruket, busetnaden, industriutviklinga, samferdselen og kulturen i området.

**Ein geopark er ikkje ein «geologipark».**

Geoparken skal legge til rette for formidling av heile natur- og kulturarven i området til forskjellige målgrupper som til dømes grunnskuleelevar, studentar, turistar eller lokalbefolkninga. Området vert ikkje verna på nokon måte; næring og utbygging kan halde fram, under føresetnad av langsiktig berekraft. Natur- og kulturarven er kapitalen og grunnlaget for verdiskapinga.



Figur 4: Brurastakken: Ei asymmetrisk fald på Atøyna i Askvoll kommune. Foto: Per Storemyr.

Geoparkar og regionalparkar har i stor grad same filosofi og mål : berekraftig samfunnsutvikling og forvaltning av kultur- og naturarv. Det er derfor heilt naturleg at Fjordkysten regional- og geopark har valt å kombinere dei to park-konseptane. På kontinentet er det vanleg at regionalparkar ligg til grunn for fleire typar UNESCO-designeringar destinasjonar, og med dette går Fjordkystparken inn i ein sterk europeisk tradisjon som Noregs første kombinerte regional- og geopark.

Fjordkysten vart godkjend som Norsk Geopark hausten 2021. Gjennom 2024 vart det arbeid med å ferdigstille søknaden om UNESCO-status, og våren 2025 vart Fjordkysten regional- og geopark offisielt godkjend som Noregs femte UNESCO Global Geopark.

Per juni 2025 finst det 229 UNESCO Globale Geoparkar i verda, fordelt på 45 land.

~~Geoparkar har i stor grad same filosofi og mål som regionalparkar; berekraftig samfunnsutvikling og forvaltning av kultur- og naturarv. Derfor er det heilt naturleg å kombinere desse to parkkonseptane slik Fjordkysten regional- og geopark gjer. På kontinentet er det vanleg at regionalparkar er basis for fleire typar UNESCO-designasjonar. På den måten står Fjordkystparken i ein europeisk tradisjon som Noreg sin første kombinerte regional- og geopark.~~

~~Fjordkysten regional- og geopark vart godkjent som Norsk Geopark hausten 2021 og i løp av 2024 skal det sendast søknad om å bli ein UNESCO Global Geopark. Per 2022 finst det 169 UNESCO Globale Geoparkar i verda, fordelt på 44 land. Geopark er ikkje ein beskytta tittel.~~

og kan nyttast sjølv om ein ikkje er godkjent som Norsk Geopark, eller som UNESCO global geopark.

### 2.3. Andre omgrepsavklaringar

**Faktaboks:** Kva er UNESCO?

UNESCO er FN sin organisasjon for utdanning, vitskap, kultur og kommunikasjon (*United Nations Educational, Scientific and Cultural Organization*). Organisasjonen sitt mandat er å bidra til fred og sikkerheit ved å fremje samarbeid mellom nasjonar innan dei fire fagområda

UNESCO vart danna like etter andre verdskrig i trua på at politiske og økonomiske avtalar ikkje er nok for å skape varig fred. Fred må etablerast i menneska sin moral og intellektuelle solidaritet.

UNESCO er kjent som den «intellektuelle» organisasjonen i FN.

I ein UNESCO global geopark framhevast den geologiske arven som ein del av jorda sin natur- og kulturarv, til å auke bevisstheita og forståinga for viktige tema, som å nytte jorda sine ressursar på ein berekraftig måte, handtere effektane av klimaendringar eller redusere effekten av naturkatastrofar.

**Berekraftig utvikling:** Berekraftig bruk av ressursane står heilt sentralt i park-konseptet. FN definerer berekraftig utvikling slik: «*Utvikling som imøtekjem behova i dag, utan å øydelegge moglegheitene for at kommande generasjonar skal få dekkja sine behov*».

**Verdiskaping:** Parkane har ei brei og berekraftig tilnærming til verdiskaping. Med forankring i den Europeiske landskapskonvensjonen vil parkane fremje:

- **Miljømessig verdiskaping** gjennom ei landskapsforvaltning som sikrar skjøtsel av landskap slik at endringar som har si årsak i sosiale, kulturelle, økonomiske og miljømessige prosessar vert styrt og samordna, med sikte på ei berekraftig utvikling (jf. landskapskonvensjonen).
- **Sosial verdiskaping** gjennom å styrke mobilisering, medverknad, koordinering og langsiktig arbeid i parken si verksemd (jf. landskapskonvensjonen).
- **Kulturell verdiskaping** gjennom å styrke oppbygging og formidling av kunnskap om landskap, lokalhistorie, kulturminne og natur/kulturverdier.
- **Økonomisk verdiskaping** gjennom ei berekraftig foredling av lokale ressursar og ei styrking av lokale produkt og tenester.

**Parkavtale:** Styringsdokumentet til Fjordkysten regional- og geopark utgjer ein langsiktig strategi- og handlingsplan som legg grunnlaget for samarbeidet mellom partnarane, innsatsområde og innhald. Den legg føringar for partnerskap og handtering av eksisterande lover, reglar og tiltak. Planen gjeld for 10 år, vert revidert kvart 4. år og rullert kvart 10. år.

**Partnar:** Ein aktør i samfunnet, som til dømes eit lag, ein organisasjon, ei verksemd, ein kommune eller andre. I tillegg til å vere medlem har ein partnar eit samarbeid med parken og

eventuelt andre av partnerar om ulike tiltak, prosjekt eller produkt. For å verte partner må ein signere ei partnerskapsavtale og gje si tilslutning til parkplanen. Partnerane og medlemmane forpliktar seg til parken sitt verdigrunnlag og føremål.

**Partnerskapsavtale:** Ein avtale mellom parken og ein eller fleire partnerar. Den seier noko om målet med samarbeidet, kven partane er, og kva dei gjensidige samarbeidsområda og tiltaka er, både praktisk, administrativt og økonomisk.

**Episenter:** Eit besøksenter som vert drifta i samarbeid med ein eller fleire partnerar. Dei formidlar parken som heilskap i tillegg til dei ulike tema i kvar kommune. Det skal i første omgang etablerast eit episenter i kvar kommune og kvart episenter skal peike på kva ein kan oppleve dersom ein vitjar dei andre episentera. Episentera skal formidle natur- og kulturarven gjennom metoden interpretasjon og gjennom aktiv bruk av sansane.

### Geolokalitetar i geoparken

Geoparken rommar eit mangfald av geolokalitetar, -stader der geologien i området kan observerast og opplevast på nært hald. Dette omfattar naturlege blottingar, gamle steinbrot, gruver, grustak og utsiktspunkt som gir innsyn i dei store geologiske strukturane og landskapsformene i regionen.

Desse lokalitetane gir publikum ei unik moglegheit til å sjå og forstå både berggrunn og lausmassar i sin naturlege kontekst. Dei er ofte tett knytte til annan natur- og kulturarv, og gir ei heilskapleg forståing av korleis geologien påverkar det biologiske mangfaldet, kulturlandskapet og den historiske bruken av området.

Saman dannar desse lokalitetane eit nettverk av kunnskap, oppleving og innsikt – eit fundament for formidlinga i geoparken

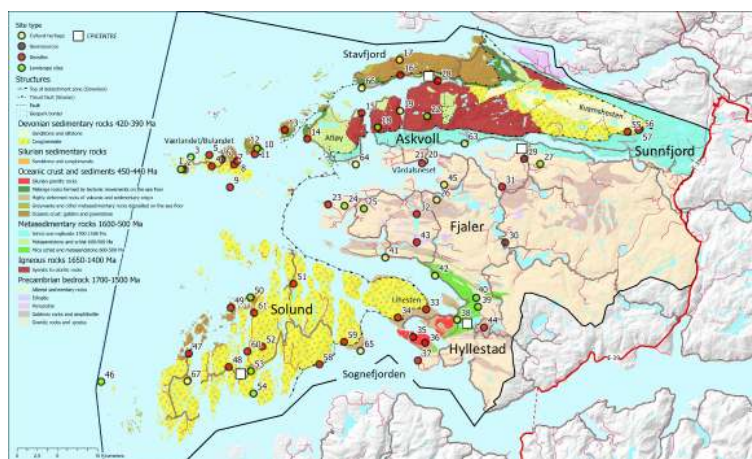
**Geolokalitetar:** Stader der ein kan sjå eller oppleve geologien på nært hald. (berggrunn og lausmassar) Som blottingar, gamle steinbrot, gruver, grustak, men også utsyn til dei store trekka i geologien.

**Geologiske hovudlokalitetar:** Større utvalde område i parken som speglar fleire viktige geologiske trekk og der det er mogleg, knytt til annan natur- og kulturarv ein finn ved den aktuelle staden.

### 5.3. Geografiske grenser og virkeområde

Fjordkysten regional- og geopark omfattar eit område på lag 2500 km<sup>2</sup> og ligg så langt vest i Noreg som ein kjem. Parken består av kommunane Askvoll, Fjaler, Hyllestad og Solund og delar av tidlegare Gaular kommune, nå Sunnfjord. Yttergrensene til desse kommunane utgjer i hovudsak parken sine grenser (Figur 4). I kartet nedanfor er også dei geologiske hovudlokalitetane teikna inn (lilla skravar). Dette er større utvalde område i parken som speglar fleire viktige geologiske trekk og er knytt til annan natur- og kulturarv som ein finn ved den aktuelle staden. Tre av lokalitetane strekker seg utanfor grensene i kartet, dette er delar av Laukelandsfossen-Nipebu-Markavatnet nord for Dale, samt heile lokaliteten Bygstad-Kvamshesten, som høyrer til Sunnfjord kommune. I tillegg ligg delar av lokaliteten Leirvik-Lavik innanfor Høyanger kommune. Sjølv om desse lokalitetane er utanfor grensene, er dei synlege frå parken og det er mogleg å formidle dei frå utkikkspunkt i parken. På sikt kan det vere aktuelt å utvide det geografiske området, avhengig av interessa til partnerane og aktørane i regionen. Dersom parken får UNESCO global geopark-status må ein søke til UNESCO om godkjenning på nytt, dersom det geografiske området vert utvida med meir enn 10 % av parken sitt samla areal.

Dei fire stjerner i kvite boksane markerer parken sine episenter. Det siste episenteret i Sunnfjord er per juni 2025–mars 2026 under utvikling i Eidavika i Bygstad. Dette er besøkscenter som skal formidle parken sin heilskap i tillegg til Utvalde spesifikke tema. Det er minst eit episenter i kvar kommune.

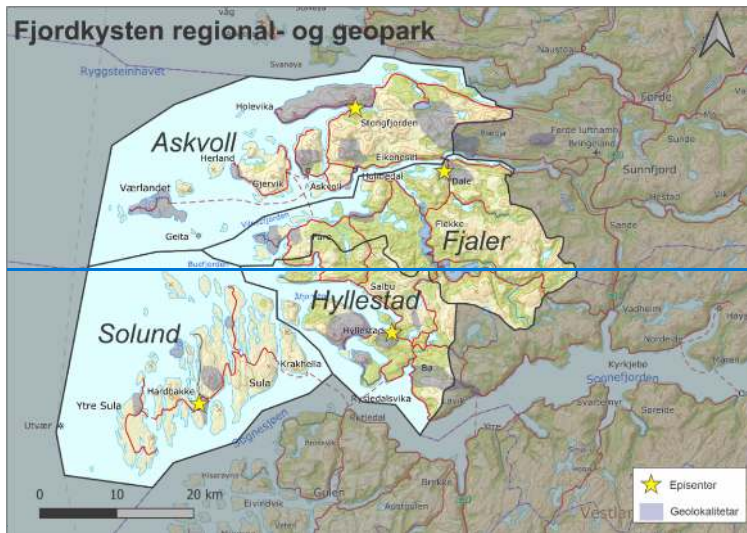


Figur 5: Fjordkysten regional- og geopark består av kommunane Askvoll, Fjaler, Hyllestad og Solund og delar av Sunnfjord.

Tema for episentra:

- Hardbakke i Solund, **tema:** levande landskap og kystkultur
- Kvernsteinsparken i Hyllestad, **tema:** vikinghistorie og kvernstein
- Dale i Fjaler, **tema:** kultur og forteljarkuns
- Stongfjorden i Askvoll, **tema:** geologi og industrihistorie
- [Eidavika i Sunnfjord](#) (foreløpig ikkje avgjort)



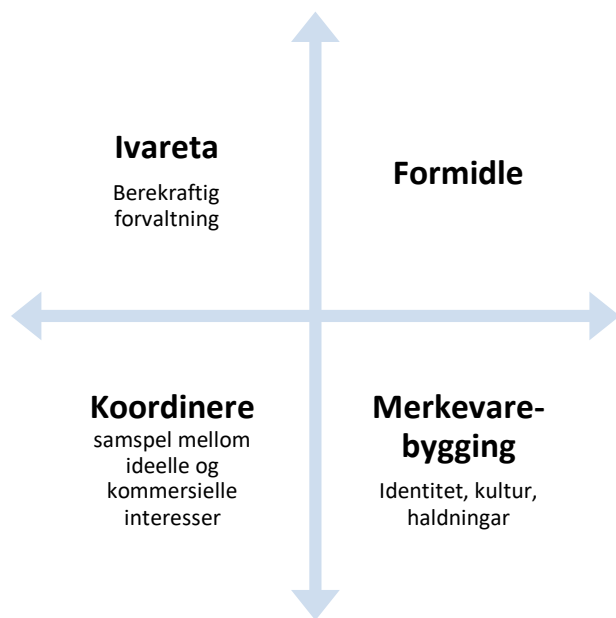


Figur 5: Fjordkysten regional- og geopark består av kommunane Askvoll, Fjaler, Hyllestad og Solund.

## 6.4. Hovudmål

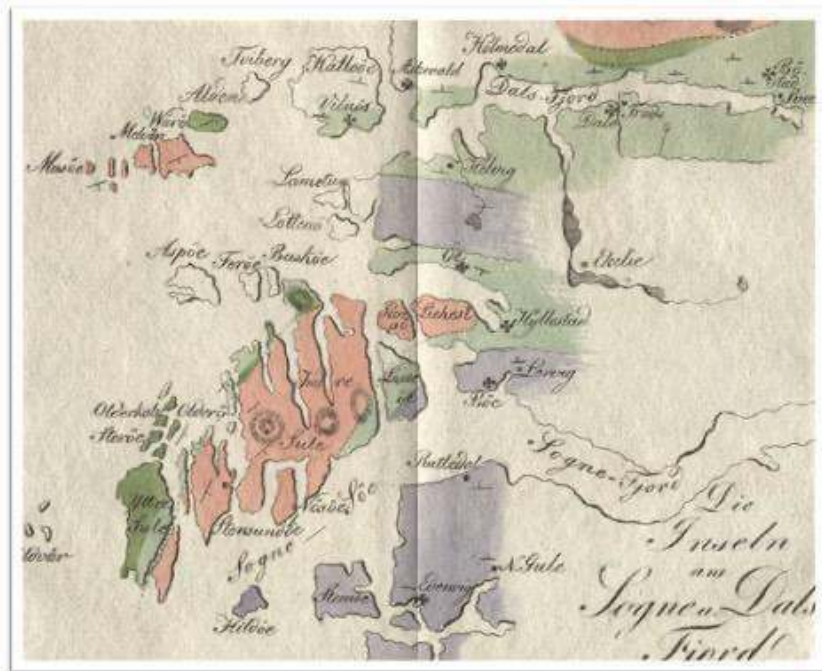
### 6.1.4.1. Visjon

Drivkraft for læring, utvikling og opplevingar i eit levande landskap.



#### 6.2.4.2. Føremål

- Parken skal vere ei plattform for langsiktig samarbeid mellom lokale folk, lokalt næringsliv, skular, organisasjonar og kommunar for å ta vare på, og utvikle regionen sin natur- og kulturarv. Dette skal skje innanfor ein heilskap som omfattar bevaring, formidling, skjøtsel og berekraftig samfunns- og næringsutvikling.
- Parken skal auke kunnskapen om og forståinga for samspelet mellom landskap og kultur i regionen, herunder geologien, det biologiske mangfaldet og kulturarven. Dessutan vise korleis desse verdiane vert utfordra av mellom anna ressursbruk, klimaendringar og naturfarar.
- Parken skal styrke den regionale identiteten og auke regionen sin attraktivitet gjennom å styrke medvitet om regionen sine geologi og natur- og kulturverdiar.
- Parken skal arbeide for berekraftig utvikling av lokalt næringsliv. Dette skal skje gjennom partnerskapsavtalar, langsiktig merkevarebygging og kompetanseutvikling.



Figur 6: Utsnitt av Noregs eldste geologiske kart, over HAFS-området frå 1825, teikna av Carl Friedrich Naumann frå Tyskland. Dette er eit av dei aller første geologiske karta i verda.

### 6.3.4.3. Utfordringar for regionen i dag

- Folketalsutvikling og sentralisering
- Nedbygging av landbruk og kystfiske
- Attgroing av kulturlandskap
- Press på naturverdiane, tap av biologisk mangfald
- Infrastruktur og kommunikasjon
- Synlegheit
- Klimaendringar og havnivåstiging
- Ureining av havet

### 6.4.4.4. Hovudsatsingsområde

- Bygge merkevara Fjordkysten regional- og geopark.
- Vere pådrivar for utvikling og ivaretaking av natur- og kulturverdiar.
- Stimulere til næringsutvikling særleg innan reiseliv, landbruk/primærnæringane og foredling (lokalmat).



området vårt, kan vi auke livskvaliteten til innbyggerane og byggje felles identitet og stoltheit i og for regionen. Parken skal:

1. Vere ei samarbeidsplattform og ein pådrivar for å samordne og koordinere ulike aktivitetar, tiltak og prosjekt.
2. Vere ein aktør som gjennom partnerskapsavtalar og partnarmøte sikrar lokal medverknad og samhandling i høve til ivaretaking og vidareutvikling av natur- og kulturverdiane i regionen.
3. Vere eit nav og ein arena der kommunane kan treffast og samarbeide. Vere ein plattform for samarbeidsoppgåver mellom kommunane Askvoll, Fjaler, Hyllestad, ~~og Solund~~ ~~og Sunnfjord~~.
4. Stimulere til levande landskap gjennom bruk og heilskaplege konsept for ivaretaking, undervisning og forskning. Til dømes ved å overføre Hardbakke Villsaulag-modellen til andre stader.
5. Vere pådrivarar for kartlegging av kultur- og naturarv.
6. Stimulere til busetnad og til byggeskikk som tek vare på tradisjonane i kystkulturen.
7. Skape møteplassar på tvers av kulturar og generasjonar.
8. Ta vare på og formidle regionen sin natur og kultur. Medverke til at kunnskapen om området aukar.
  - Legge til rette for formidling, undervisning og forskning.
  - Parken skal bruke dei lokale natur- og kulturressursane til å skape merksemd rundt viktige problem samfunnet står ovanfor.
  - Stimulere til auka kunnskap og forståing av geoprosessar og klimaendringar. og setje fokus på behov for berekraft knytt til forvaltning av naturressursar både lokalt og globalt.
  - Legge til rette for læring og nyskaping mellom ulike aktørar i samfunnet på tvers av sektorar og bransjar.
  - Setje i verk undervisningsmodellar for handlingsboren kunnskap til skular og partnerar
  - Parken skal være knytt til forskingsmiljø innan kultur, natur- og geoarv.
9. Bygge merkevara Fjordkysten regional- og geopark og arbeide for å ~~oppnå~~ ~~og~~ vedlikehalde UNESCO Global Geopark-status .
  - Utarbeide og forvalte retningslinjer knytt til bruk av UNESCO sitt varemerke.
  - Utvikle ein sterk felles identitet og vi-kjensle på tvers av kommunane i parken, og skape eigarskap til landskapet hjå innbyggerane.

17



- Det skal til ei kvar tid vere tilgjengeleg informasjonsmateriell som fortel om parken og kva ein kan sjå og oppleve der.
- Parken skal tilby opplæring av guidar på ulike nivå i samarbeid med Interpret Norway – nettverk for natur- og kulturveiledning.
- Samarbeide med Visit FjordKysten om å utarbeide ein generell handlingsplan for parkturisme for minimum fire år.

#### 10. Samarbeide tett med Visit FjordKysten

- Styrke kvarandre i arbeidet med å utvikle regionen sin besøksattraktivitet.
- Ha kontinuerleg dialog og samarbeid om handlingsplanar.
- Vurdere ressursdeling av stilling knytt til arbeid med berekraftig produktutvikling, kvalitetssikring, informasjon og formidlingskonsept og program for opplæring av guidar.
- Visit FjordKysten har spisskompetanse på marknadsføring, sal og booking, medan Fjordkystparken har eit særleg fokus på utvikling av produkt og kvalitet i formidling og opplevingar.
- Formidle og promotere parkområdet/kommunane og formidle kva ein kan sjå og oppleve der, samt utvikle nye produkt og konsept.

#### 11. Drive nettverksbygging, både nasjonalt og internasjonalt.

- Delta i fellesprosjekt og konferansar i det globale ([Global Geopark Nettverk GGN](#)), europeiske og nasjonale geoparknettverket [Global Geopark Nettverk \(GGN\)](#).
- Vere aktiv i paraplyorganisasjonen Norske Parker.
- Samarbeide med dei andre parkane og biosfære-området i Vestland Fylke, [og vere ein aktiv partner i utviklinga av ein såkalla UNESCO -ruta Vestlandtrail](#).
- Vere medlem i UNG i park/junior ranger program i Europarc Federation.
- Samarbeide med UNESCO om prosjekt.
- Samarbeide med Interpret Norway og Interpret Europe.
- Samarbeide med Norges geologiske undersøkelse (NGU), Universitetet i Bergen/høgskulen på Vestlandet om forskning og undervisning.

#### 12. Vere synleg

- Drifte episenter (besøkscenter) i alle park-kommunane.
- Gjere parken synleg langs vegar og i tettstader ved å legge til rette infrastruktur og fasilitetar, m.a. skilting.
- Vere aktiv i sosiale media og ha ei oppdatert og informativ heimeside.

#### 13. Den europeiske landskapskonvensjonen og FN sine 17 berekraftsmål skal ligge til grunn for parken sine aktivitetar.



Figur 8: Korssund i ytre Fjaler. Foto: Visit FjordKysten.

## **7.5. Organisering av Fjordkysten regional- og geopark**

### **7.1.5.1. Eigarar**

Parken er eigd av medlemmane.

### **7.2.5.2. Organisasjonsform**

Fjordkysten regional- og geopark er formalisert som eit *lag* med medlemmer. Medlemar som ønsker det, kan teikne partnerskapsavtaler og verte partnar. Laget organiserer aktiviteten sin etter partnerskapsavtalar, samarbeidsavtalar og vedtektene til parken.

Dei ulike regionalparkane og geoparkane i Noreg er organisert på ulike måtar. Partnerskapsavtalane og lokal deltaking gjev grunnlaget for organisasjonen som skal representere ein samarbeidsplattform for ulike aktørar med interesser i området.



Figur 9: Lågøystolane er eit populært padlemål i Solund. Foto: Magnus R. Furset.

### **7.3.5.3. Styrande dokument**

Parkavtalen, parkplanen og handlingsplanen er parken sine strategi- og styringsdokument som parken styrer etter og som skal gje retning for arbeidet på kort og lang sikt.

Parken er eit permanent organ for langsiktig utvikling, og parkavtale er det overordna strategidokumentet, som gjeld for 10 år. Styret har ansvar for å utvikle strategiane i parkavtalen og revidere denne kvart 4.år. Framlegg til endringar og revideringar må på høyring hjå partnarane, slik at medlemmane til ei kvar tid har eigarskap til parkavtalen.

#### **7.4.5.4. Samarbeidsavtale med kommunane**

Ein viktig faktor for å lykkast er god forankring i kommunane. For å sikre gjennomføring av parkavtalen, er det oppretta egne samarbeidsavtalar med kommunane. Å vidareutvikle samarbeidet med styresmakter på kommune- og fylkesnivå skal vere ei prioritert og fortløpande oppgåve. Det krev ei brei mobilisering for å nå dei felles mål som gjeld for Fjordkysten regional- og geopark.

Ansvar for forvaltning av landskapet ligg til kommunane som lokal myndigheit for arealforvaltning. Ein regionalpark/geopark endrar ikkje dette, men parken vil vere eit verktøy for kommunane i dette arbeidet.



Figur 10: Bakkejekta på seilas i Dalsfjorden. Foto: Visit FjordKysten

#### **7.5.5.5. Organiseringsprinsipp**

Prinsipp for organisering av Fjordkysten regional- og geopark er som fylgjer:

- Sikre medverknad frå grasrota.
- Etablere forpliktande samhandlingsarenaer og lage avtalar med næringsliv og organisasjonar.
- Skrive langsiktige partnerskapsavtale med interesserte og aktive aktørar i samfunnet.
- Sikre god kopling til utviklingsarbeidet som går føre seg i kommunane, gjennom planprosessar, møter og informasjonskanalar.
- Byggje nettverk på fylkes-, nasjonalt og internasjonalt nivå.
- Drive prosjekt.

### 7.6.5.6. Partnerskapsavtalar

Aktørar som ønsker å verte partnerar i Fjordkysten regional- og geopark kan opprette ein partnerskapsavtale med parken, anten aleine eller i samarbeid med andre partnerar. Partnerskapsavtalen inneheld punkt om forpliktande samarbeid og kva ansvar og oppgåver partnerane har enten kvar for seg eller i fellesskap. Partnerane må stille seg bak Fjordkysten regional- og geopark sine verdjar.

#### Partnerskapsavtalen:

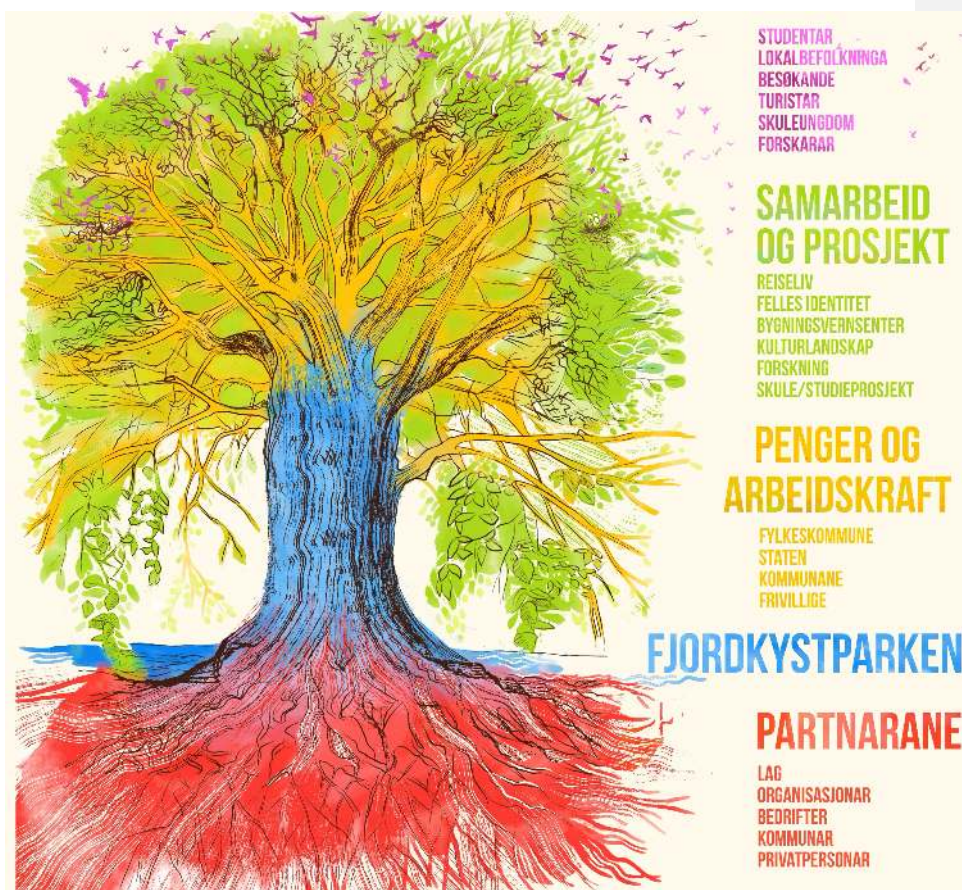
- Skisserer korleis langsiktig samarbeid og koordinering kan løyse ulike spesifikke oppgåver, behov og utfordringar.
- Er gjensidig forpliktande.
- Gjev både partnerane og parken ein meirverdi.
- Sikrar gjennomføring av parkavtalen.
- Skapar forankring og medverknad på verkemiddelbruk og/eller oppgåveløysing.
- Bidrar til betre samarbeid mellom næringsliv, organisasjonar og politisk nivå.



Figur 11: Fantastiske smakar hos Leonards Forlaavelse. Foto: Visit FjordKysten

### 7.7.5.7. Organisasjonskart

Fjordkystparken har ein *bottum opp-organisering*. Det er medlemmane som har den øverste mynde.





Figur 12: Øyriket Bulandet-Værlandet med Alden (485 moh) i bakgrunnen. Foto: Visit FjordKysten & Sunnfjord-

#### **7.8.5.8. Parkmøtet**

- Er organisasjonen sitt øvste mynde.
- Skal heldast for alle medlemmane kvart år. Vedtektene seier korleis dette skal gjennomførast.
- Skal utforme og evaluere dei overordna prioriteringane, særleg knytt til årlege handlingsplanar.
- Skal vere ein samhandlingsarena for næringsliv/politikk og på den måten også skape forankring og eigarskap.
- Vere ein viktig arena for utforming av ein felles politikk for forvaltning av natur- og kulturverdiar.



Figur 13: Klippfisk til tørk. Foto: HanRune.

### 7.9.5.9. Parkstyre

#### §4 Parkstyret

Parkmøtet vel styret som består av fem til ni medlemmar og tre nummererte varamedlemmar. Kvant kjønn skal vere representert med minst 40 %. Styret har den overordna leiinga av parken mellom parkmøta og har elles følgande oppgåver:

- Gjere vedtak når eit fleirtal av styret sine medlemmer er til stades. Eit gyldig vedtak krev alminneleg fleirtal (utanom vedtektsendringar) av styremedlemmene som er til stades. Ved stemmelikskap har styreleiar dobbeltstemme.

Tilsette dagleg leiar og vedta instruks for vedkomande.

Sjå til at parkmøtet sine vedtak vert gjennomførte, og at parkplanen og vedtektene vert etterlevde.

- Sjå til at parken sine midlar vert forvalta på ein god måte og i samsvar med parkmøtet sine vedtak.
- Oppnemne arbeidsgrupper for særskilde oppgåver etter behov og vedta mandat for desse.
- Halde møte når styreleiaren bestemmer eller når eit fleirtal i styret ber om det.
- Styreleiar og dagleg leiar signerer i fellesskap for parken.

Styreleiar og revisorane vert valde for eitt år om gongen. Styremedlemmer og varamedlemmer vert valde for to år om gongen.

Eit av medlemmane i valnemnda skal utpeikast av kommunane.



Figur 14: Padling i det vakre øyriket i Solund. Foto: Sverre Hjørnevik.

### 7.10.5.10. Administrasjon

Administrasjonen har fram til 2022 bestått av innleigd ekstern arbeidskraft, ein dagleg leiar og ein prosessleiar. I 2022 vert det tilsett dagleg leiar på full tid og i løp av dei neste åra er målet å ha tre heile stillingar knytt til administrasjonen. Minst ei av stillingane skal gå til ein geofagleg utdanna, som er eit krav for å få UNESCO-status.

I 2022 vart det tilsett ein dagleg leiar i full stilling, samt ein geolog, -ein kompetanse som er eit krav for å kunne oppnå og behalde UNESCO-statusen. Målet er å bygge opp administrasjonen vidare, med tre heile stillingar i løpet av dei komande åra.

I tillegg er det opent for å hente inn prosjektmedarbeidarar etter kvart som partnerane vil ha gjennomført ulike prosjekt. Parken kan innhente eksterne midlar til delfinansiering. Fjordkysten regional- og geopark er den formelle arbeidsgjevaren i slike prosjekt.

### **7.11.5.11. Tilhøvet til stat- og fylkesnivå**

#### **7.11.5.11.1. Tilskot til regionalparkane via Norske Parker**

Norske Parker, den landsdekkande paraplyorganisasjonen for regionalparkane, fekk tidlegare statsstøtte over post 81 på statsbudsjettet. Desse midlane gjekk til nasjonal koordinering og felles tiltak for parkane, og Norske Parker fordelte og årlege tilskot til dei ni godkjende regionalparkane. I 2023<sup>4</sup> vart denne statstøtta fjerna, noko som førte til bortfall av tilskotet til parkane. Fjordkystparken har likevel halde fram det tette samarbeidet med Norske Parker og dei andre regionalparkane i Noreg, og deltek aktivt i felles prosjekt og program.

Norske Parker, som er den landsdekkande paraplyorganisasjon for regionalparkane, får statsstøtte via post 81 på statsbudsjettet. Desse midlane går til nasjonal koordinering og fellestiltak for parkane, i tillegg delar Norske Parker årlege tilskot til dei 9 godkjende norske regionalparkane. Fjordkystparken har eit tett samarbeid med Norske Parker og dei andre regionalparkane i Noreg, og deltek i ulike prosjekt og program i lag med dei.

#### **7.11.5.11.2. Eige tilskot for UNESCO global Geoparkar**

Geoparkar som er godkjende som UNESCO global geopark har dei siste åra fått tilskot på 1 million kroner kvar i året frå Nærings og fiskeri departementet. Denne løyvinga har vore svakt forankra i forvaltninga, og har først vorte vedteken gjennom Stortinget si endelege handsaming av statsbudsjettet. For 2022–2023<sup>4</sup> og 2025 vaert det ikkje vedteke statleg løyving til geoparkane, men i revidert statsbudsjett i 2025 vart det tildelt 800 000, og posten vart samtidig flytta til Kunnskapsdepartementet, til UNESCO globale geoparkane. Alle geoparkane i Noreg er i positiv dialog med departementet om å få til ei meir permanent og føreseieleg finansieringsordning.

#### **7.11.5.11.3. Vestland Fylke satsar på park**

Ingen andre fylke har så mange regionalparkar/geoparkar/biosfæreområde som Vestland, og fylkeskommunen ønsker å ta eit medansvar for å bygge opp kompetanse og verkemiddel på dette feltet. Som følge av dette gjorde Fylkesutvalet i 2020 vedtak om ei eiga tilskotsordning for regionale parkar som dei kallar: «Regionalparkar. Brei verdiskaping på kulturmiljøfeltet».

Fylkesutvalet meiner regionalparkane er gode modellar for lokal og regional samfunnsutvikling og har gode regionale utviklingstiltak der fylkeskommunen bør ha ei rolle som medspelar med kommunar og lokalsamfunn. På bakgrunn av dette har fylkeskommunen bygd opp kompetanse og utvikla verkemiddel som kjem parkane sine behov i møte. Frå og med 2022 støttar fylkeskommunen opp om arbeidet til parkane gjennom ein eigen tverrsektoriell tilskotsordning på tvers av sektorane, som rettar seg mot både økonomisk, sosial, miljømessig og kulturell

verdiskaping. Ordninga vert innretta for parkar med godkjenning som regionalpark, eller med UNESCO godkjenning, anten som verdsarv, biosfære eller geopark.

Fylkesdirektøren meiner innrettinga og dei nye retningslinjene speglar parkane sine behov og fylkeskommunen sine intensjonar og ambisjonar om å vere ein aktiv medspelar med kommunane i dei utviklingsprosessane som regionalparkane er del av. I kulturarvsamheng handlar dette ikkje om ein skilde kulturobjekt, men om heile kulturmiljø. I verdiskapingssamheng, handlar parkmodellane like mykje om sosial, kulturell og miljømessig verdiskaping som økonomisk. Ei slik kompetansebygging vil vere fullt ut i tråd både med nasjonale kulturmiljøsmål og med regionale planar på kulturfeltet. Samstundes vil det bidra til ei meir tverrsektoriell tilnærming for å utvikle regionale satsingar i Vestland og bidra positivt til kunnskapsutvikling på området.

Ordninga stettar fleire av utviklingsplanen sine mål og strategiar.

Mål 1: «Vestland som det leiande verdiskapingsfylket og nasjonal pådrivar for eit regionalisert og desentralisert Noreg», strategi 1.2, 1.3.

Mål 2: «Klima og miljø som premiss for samfunnsutviklinga, strategi 2.1, 2.2.

Mål 3: «Lokalsamfunna som ramme for gode kvardagsliv», strategi 3.1.

Mål 4: «Like moglegheiter til å delta i verdiskaping», strategi 4.1.

Fjordkysten regional- og geopark tok i 2018 initiativ til eit samarbeid med dei andre parkane i Vestland, og har etablert ein god dialog med dei. Ved å stå saman kan ein lettare synleggjere parkane sitt arbeid, forankre konseptane våre og ikkje minst løyse ut midlar regionalt og nasjonalt.



Figur 15: Lammetun camping i ytre Fjaler. Foto: Visit FjordKysten.

## **8.6. Fundamentet til parken – vår identitet**

### **8.1.6.1. Geoarv- ein fjellkjede sin vekst og fall**

Fjordkysten regional- og geopark rommar eit landskap og berggrunn prega av spor etter den eldgamle kaledonske fjellkjeda. Denne fjellkjeda stod opp for om lag 400 millionar år sidan, og var minst like høg og omfattande som dagens Himalaya. Den vart danna då ur-kontinentet Laurentia (delar av dagens Amerika) kolliderte med ur-kontinentet Baltica (delar av dagens Europa).

I området til parken kan ein i detalj observere både oppbygginga og nedbrytinga av denne ur-fjellkjeda, og det på relativt korte geografiske avstandar. Våre geolokalitetar, gir eit unikt innblikk i geologiske prosessar og utvikling. Geologar reknar Fjordkysten som kanskje verdas beste stad for å studere prosessar knyta til både vekst og oppløysing av ein fjellkjede.

Denne eineståande geologien av internasjonal betydning, utgjer grunnlaget for parken sin status som UNESCO global geopark. Meir informasjon om dette kan ein finne i ulike publikasjonar, rapportar og på parken sin eigen nettside.

Fjordkysten regional- og geopark inneheld eit landskap og berggrunn med mange spor etter ei eldgammal geologisk fjellkjede; Den kaledonske fjellkjeda. Denne fjellkjeda stod her for om lag 400 millionar år sidan og hadde samanliknbar storleik som dagens Himalaya, både i høgdemeter og i utstrekking. Fjellkjeda var eit resultat av at ur-kontinentet Laurentia (delar av dagens Amerika) kolliderte med ur-kontinentet Baltica (delar av dagens Europa). I parken sitt område er det mogleg å observere både danninga og nedbrytinga av ur-fjellkjeda i detalj på relativt korte geografiske avstandar. Dette er dei såkalla geolokalitetane. Geologane meiner at dette kanskje er verdas beste stad å studere ein fjellkjede sin vekst og fall på. Ein heilt unik geologi av internasjonal betydning legg grunnlaget til parken sin status som geopark. Ein kan lære meir om dette i ulike publikasjonar, rapporter og på heimesida til parken.



Figur 16: Konglomerat er ein bergart som har sitt opphav frå kollapsen av Den kaledonske fjellkjede i devonsk tid. Foto: Tom Heldal (til venstre) Trude Soilen (til høgre).

Det som skjedde for om lag 400 millionar år sidan, legg mange av premissa for korleis landskapet i dag ser ut. Under ein kontinentkollisjon og nedbrytinga av ei fjellkjede virka enorme krefter, som mellom anna skapte omfattande svakhetssonar og sprekkesystem i fjellet. Desse har seinare lagt grunnlaget for korleis fjordsystema våre har utvikla seg.

Vatn, som alltid følgjer den lettaste vegen, strøymde gjennom sprekkar og forsenkingar i fjellet. Nokre bergartar forvittrar lett og forsvinn raskare, medan dei hardaste og mest motstandsdyktige stikk høgt opp. Over millionar av år med erosjon og forvitring vart forsenkingar i landskapet utvikla til dalføre med elver, som seinare isen forma til fjordar og øyriker.

Parkområdet har eit svært variert landskap. Blegja ruvar 1305 meter over havet, bratt opp frå Førdefjorden i nord og Dalsfjorden i sør. Ved parkens sørlege grense ligg Sognefjorden, ein av verdas lengste og djupaste fjordar. Lammetun og Lutelandet i ytre Fjaler er eit typisk låglandsområde, tidlegare ein strandflate. I vest grensar parken til tusenvis av øyar som utgjer øyrikene Solund, Værlandet og Bulandet. Med Nordsjøen rett vest for parken, er området kjent for eit tøft og værhardt klima.

Det som hende for om lag 400 millionar år sidan legg mykje av premissa for korleis landskapet ser ut i dag. Det er enorme krefter i sving under ein kontinentkollisjon og i nedbrytinga av ei fjellkjede. Desse prosessane danna store sprekkesystem som la føringar til korleis fjordsystema våre ser ut i dag. Det begynte med at vatnet, som alltid vel minste motstands veg, strøymde i sprekkene i fjellet. Etter millionar av år med erosjon og forvitring utvida desse sprekkane seg til elver som isen seinare karva ut til fjordar, dalar og øyriker. I tillegg til sprekkesystema har

også mineralsamansetninga i dei forskjellige bergartane hatt mykje å seie for landskapsutforminga. Noko fjell forvittrar lettare enn andre, det er dei hardaste og mest motstandsdyktige bergartane som stikk høgast opp og dei som forvittrar lett som forsvinn raskast.

Vi har eit svært variert landskap i parken. Blegja ruvar 1305 moh steilt opp frå Førdefjorden i nord og Dalsfjorden i sør. Ved sørlege avgrensing til parken finn vi ein av verdas lengste og djupaste fjordar, Sognefjorden. Lammetun og Lutelandet i ytre Fjaler er eit utprega lågland, som kjem av at dette tidlegare var ei strandflate. I vestleg avgrensing av parken ligg tusenvis av øyer som utgjer øyrika Solund, Værlandet og Bulandet. Med Nordsjøen rett vest er heile parkområdet eit nokså vêrhardt område.



Figur 17: Parken består av eit variert landskap som omfattar høge fjell, fjordar, øyriker og flatland. Foto av Dalsfjorden og delar av Kvamshesten devonbasseng: FjordWelten.de, Lihesten: Haakon Fossen, Utvær: Visit FjordKysten, Bulandet, Værlandet og Alden: Visit FjordKysten.

Utforminga av dette landskapet har sett premissane for dei verdiane som finst [der her](#) i dag, og måten desse har vorte nytta ~~av~~ på, er igjen opphavet til korleis kulturen og historia har utvikla seg for dei som har levd i området, og kva slags identitet dei har i dag.

## 8.2-6.2. Annan natur- og kulturarv

### 6.3.1. Kystlynghei og dyreliv

For 4-5000 år sidan starta steinalderbønder med å rydde skog langs kysten for å lage beiteland. Ved hjelp av økser, brenning og beitedyr skapte dei eit ope landskap dominert av dvergbusker som vi kallar kystlynghei. I dette landskapet vart det skapt eit type habitat som berre er mogleg å oppnå på kysten der det er mildt klima som gjev gode vilkår for beitedyr heile året.

Tidlegare strekte lyngheiane seg langs Atlanterhavskysten like frå Portugal til Lofoten. Men frå byrjinga av 1900-talet døydde tradisjonen med brenning og beitedyr langsamt ut, og no er det berre små lommer igjen av kystlyngheia, som no har vorte ein trua naturtype. Kystlyngheia er eit kulturlandskap. Det vil seie at det er menneskeskapt, og at det må skjøttast for å ikkje gro att. Den hardføre gamalnorske sauene er heilt tilpassa eit liv på kysten. Den lever ute heile året og gjer seg nytte av dei marginale utmarksressursane som finst i lyngheia.



Figur 18: Purpurlyng, kystblåstjerne og røsslyng er kjente lyngarter i kystlyngheia. Foto: Hilde Buer.

Lokale initiativtakarar i Solund ynskte å få fram igjen kunnskapen om korleis ein kan ta vare på det særeigne og opne kulturlandskapet. Under Sognefjorden Kystpark si prosjektperiode vart det over fleire år utvikla eit delprosjekt som gjekk ut på å finne modellar for villsaudrift og landskapsskjøtsel i området, og i 2020 starta Hardbakke Villsaulag opp. Dette er eit samvirkelag som er eigd av lokalbefolkninga. Villsaulaget har ein saueflokk som beiter ute året rundt og lokalbefolkninga vert invitert til å vere med på alle oppgåvene knytt til drifta, slik at dei kan lære korleis dei sjølve kan ta vare på landskapet sitt. Skule og barnehage er medeigarar

og lærer gjennom handlingsboren kunnskap, korleis landskapet vert skjøtta. Parken vart utpeikt som Noreg sitt bidrag til den Europeiske landskapsprisen for 2020/21 for sitt arbeid.



Figur 19: Hardbakke Villsaulag sankar sauer til å byte batteri på dei digitale klavane. Foto: Stig Steinsund.

På Værlandet skjøttar Sørværet Villsau landskapet med gammalnorsk villsau og vinterbrenning av lyng og gammal vegetasjon. Både i Solund og på Værlandet ser ein at ved å ta vare på kystlyngheia tek ein også vare på artsmangfaldet. Rydding av einer, framande arter som sitkagran og buskfuru er avgjerande for å halde lyngheia open. Brenning av lyngheia må til for å fornye lyngen, auke biodiversiteten og gjere beitene betre. Det er rikare liv i vel skjøtta lynghei, med fleire raudliste-arter i trivnad.



Figur 20: Vinterbrenning og sauehald i Sørværet på Værlandet. Foto: Hilde Buer, Sørværet Villsau.

33

### 6.3.2. Kvernstein og vikinghistorie

I Hyllestad ligg Norsk Kvernsteinsenter som er eit utandørsmuseum som driv med formidling, [fornyng](#), forskning og forvaltning av dei over 100 kvernsteinsbrota i Hyllestad. Dette er dei største steinbrota i Skandinavia frå vikingtid og mellomalder. Kvernstein i hundretusental forlèt Hyllestad i denne perioden og vart seld i heile Noreg, Danmark og Sverige. Fjordkysten regional- og geopark har ei rik vikinghistorie som vil vere eit sentralt tema i formidling og utvikling av parken vidare.



Figur 21: I Kvernsteinsparken i Hyllestad er det mogleg å sjå heilt uthogde kvernsteinar og emner som ikkje er tatt heilt ut frå berget. I sesong vert ein vist rundt av unge guidar som viser korleis ein nytta kvernsteinane. Fotografia er henta frå [Kvernsteinparken.no](#).

### 6.3.3. Kystkultur

Dei som lever langs kysten er etterkommarar etter fiskarbonden. Dette var folk som busette seg nær sjøen slik at ein i tillegg til å drive ein liten jordflekk med nokre dyr, kunne livberge seg med fisk frå havet, og kanskje ha ei attåtinntekt i sesongfiske. Dette førte til at fleire enn odelsguten hadde moglegheit til å bu att på gardane, noko som gav oss eit høvesvis høgt folketal.

Mange er opptekne av den gamle byggeskikken på kysten, og det finst eit sterkt bygningsvernmiljø i parken. Fleire aktørar i parken driv innan feltet og i 2018 gjekk Jensbua Kystkultursenter, Ove Losnegård Snikkar & Båtbyggjar, Norsk Kystkulturakademi, Nedre Jølster Bilelag og Fortidsminneforeininga i Sogn og Fjordane saman med Fjordkysten regional- og geopark om ein partnerskapsavtale. Dei samarbeider om eit prosjekt dei kallar for Skippertaket. Ein gong i året går desse saman for å redde eit trua kystkulturminne. På dugnad og ved hjelp av prosjektmidlar, utfører dei førstehjelp på [utvaldepeika](#) objekt.

**Kommentert [EB1]:** Driver de virkelig med fornying av kulturminnene?

Havet er framleis ein svært viktig ressurs som gjev mange arbeid knytt til havbruk, båt-transport og skipsfart. I tillegg er det ein viktig arena for kystfriluftsliv, anten det er med fritidsbåt, kajakk eller svømmeføter.



Figur 22: Kapproing ved Jensbua kystkultursenter. Foto: Ove Losnegård

#### 6.3.4. Industrihistorie

Det topografiske landskapet ein finn fleire stader på fastlandet i parken, har vore grunnlaget for ein del vasskraftbasert industri. Den verkelege industrialiseringa tok til i overgangen til 1900-talet, og mange som tidlegare hadde hatt si sekundærinntekt i fiskeria, gjekk over til å jobbe på ein av dei nyetablerte fabrikkane - fiskarbonden blei til industribonden.

I 1908 starta British Aluminium Company Nordens første aluminiumsfabrikk i Stongfjorden, der dei hadde tilgang på vasskraft. Andre døme på industriarbeidsplassar som vart etablert på starten av 1900-talet, var produksjon av brus, ullvarer, jod, koks, smør/margarin, bakarvarer, kjerrehjul/møblar, [sjøddy-sjoddi](#) til møbelindustrien, sko, tønner, ski [tegelverk](#) og knivar. Knivar og bestikk vert framleis produsert for verdsmarknaden av Helle fabrikk AS i Holmedal.

Båtbygging var også eit handverk som stod sterkt då sesongfisket dominerte sysselsettinga. Denne tradisjonen vert i dag vidareført av dei to moderne skipsverfta Havyard Leirvik i Hyllestad og Solund verft i Solund, i tillegg til fleire mindre verft og båtverkstader i Solund.

På 50-talet var det taremottak -brenneri samt trandamperi i Solund. Hermetikkindustrien hadde si blomstringstid med krabbefabrikkar og [sardinfabrikkar](#) [brislingfabrikkar](#) fleire stader langs kysten. Desse fabrikkane sysselsette i stor grad kvinner, men er no alle avvikla. Fiskeforedling held likevel fram i moderne form hos Lerøy Bulandet AS i Bulandet.

Gruve drift, [og dagbrot](#) [og teglestein produksjon](#) er kanskje den [industriene](#) som har hatt tettast kopling til geologien i området. Grimelid Gruver som starta kopardrift i 1759, var truleg den aller første industriarbeidsplassen på våre trakter. Med kvernsteinsbrota i Hyllestad som unntak, har det likevel ikkje vore noko storskala uttak av mineral og malm her, men ein har døme på uttak av kopar, titan, jern, skifer, naturstein og brustein fleire stader. [Elles er det også verd å nemne at](#) [Ei](#) tid var største teglsteinsproduksjon mellom Rogaland og Trøndelag å finne i Vårdal og på Helle i Askvoll kommune. Det var gamle hav- og fjordavsetningar av blåleire [knyta til siste istid](#), som la grunnlaget for teglverkdrifta.



Figur 23: British Aluminium Company starta opp aluminiumsproduksjon i Stongfjorden i 1908. Foto: Fylkesarkivet.

### 6.3.5. Mangesysleri

Jordbruk og fiskeri, og kombinasjonen mellom desse yrka, har gjennom uminnelege tider lagt grunnlaget for busetnaden langs kysten vår. Gardsarbeidet var allsidig, og gardane var små og gav lite grunnlag for spesialisering av arbeidsoppgåver. Fiskarbonden og kona hans, som oftast dreiv garden medan mannen var på fiske, måtte meistre mangt slags arbeid: dyrestell, fiske, matlaging, skogsarbeid, kledeproduksjon, bøkring (tønneproduksjon), tømring og mykje meir.

I tillegg måtte dei ta seg av både born og eldre sidan det var vanleg å bu fleire generasjonar i same gardstun. I dette arbeidsfellesskapet skjedde det ei naturleg og kontinuerleg overføring av kunnskap mellom generasjonane. Når ein i tillegg hadde eit attåt arbeid i fiskeria eller etter kvart også på fabrikk, fekk ein med tida sær s allsidige. arbeidserfaring og kunnskap.

I eit stadig meir spesialisert og arbeidsdelt samfunn, kan ein lett kome til å tru at «mangesyssleriet» er utgått på dato, men realiteten er kanskje stikk motsett. Evna til å sjå samanhangar, kunne arbeide fleksibelt med mange oppgåver samstundes og ha god tru på eiga gjennomføringsevne, er kanskje nettopp det som skal til for å meistre eit moderne endringssamfunn.

I parken er vi opptekne av å ta vare på denne arven gjennom formidling, praktisk parkarbeid og identitetsbygging.

### 6.3.6. Kunst og kultur

Kunst- og kulturverksemda i Fjaler er eit resultat av samarbeid mellom profesjonelle aktørar og frivillig arbeid. I parkarbeidet er formidling ei høgt prioritert oppgåve som har stor nytte av det unike engasjementet i Fjaler og Sande-senteret sin fagkompetanse. Med folkeleg forankring, mangfaldige kunst- og kulturliv, lokale skuletradisjonar og internasjonale impulsar legg parken til rette for vidare formidling av natur- og kulturarv.

*Et skal ikkje glemme kvelden, augustkvelden, du veit,  
Et ligg utmed stranda og pilka den stunda då fisken beit.  
I rest stod ei diger kveldeol og lutte mot himmelband,  
Men det var ei jordisk kveldeol som skein på ei jordisk strand*

Utdrag frå diktet «Då Gud heldt fest i Fjaler», Sirius 1955

Kystmiljøet har inspirert og fostra kunstnarar av alle slag, alt frå ein av Norges mest kjende folkelivs- og dyremalarar, Anders Askevold til ein av landets mest folkekjære og siterte forfattarar, Jakob Sande. Sande henta mykje stoff frå sjømannsliv og livet i vestlandsbygdene, og fjordlandskapet med storhavet utanfor var både kulisse og tema for skrivekunsten hans.

Kunst og kultur er eit av hovudtemane i parken og vert presentert ved Episenteret på Klokkargarden i Dale, fødestaden til Jakob Sande. Sande-senteret som opna i 2020 og er nasjonalt senter for forteljekunst har sitt hovudsete her. I løpet av året er det ei rekke kulturarrangement på Klokkagarden som også er residens for forfattarar og andre forteljarar. I Fjaler er det også ein årleg teaterfestival, og eit profesjonelt kunstproduksjonsmiljø, Preform, som igjen har sett bygda på det nasjonale kulturelle kartet.

Dale har ei særmerka kulturhistorie, der ikkje minst skulehistoria er unik. Nikka Vonen sin *pigeskole* vart driven her i åra 1869 – 1907. Vonen var pioner innan fjellklatring, ven av Slingsby, var svært opptatt av geologi og faget var sentralt på pigeskulen. Etter same modell

blei Falchs pensjonatskole driven frå 1889 til 1969. Både desse skulane tok imot elevar frå heile landet.

UWC Røde Kors Nordisk vart opna på Haugland av dronning Sonja i 1995. Kvart år kjem 200 elevar frå over 80 ulike land saman her på tvers av kulturelle og etniske skiljelinjer, for å skape ei meir fredeleg verd. Den nordiske dimensjonen er og sentral i opprettinga av Nordisk Kunstnarsenter Dalsåsen, som tek imot utøvande kunstnarar i residens.



Figur 24: Då Jakob Sande fylte 60 år vart det reist ei byste av han ved gamle ungdomskulen i Dale. Foto: Visit Fjordkysten & Sunnfjord.

## 9.7. Klima- og miljøfokus

Fjordkysten regional- og geopark skal bruke natur- og kulturarven i området til å skape merksemd rundt viktige utfordringar samfunnet står ovanfor knytt til klima og miljø. Dette inneber å auke kunnskapen om, og forståinga av klimaendringar og det truga biologiske mangfaldet. Parken skal være eit godt førebilete og sørge for at eigne prosjekt og parkaktivitetar gjennomførast på ein så berekraftig og miljøvenleg måte som mogeleg. Ein del av dette er å støtte opp om grønt reiseliv.

Parken har tilknytning til klimaforskningsmiljøet ved Universitetet i Bergen og har eigen kompetanse via tett samarbeid med Sunnfjord Geo Center som er partner i parken. I samarbeid med klimaforskningsmiljøet i Noreg ønsker parken å vidareformidle nyare forskning med fokusområde på:

- Korleis temperatur og atmosfæregassar stadig har endra seg gjennom jorda si levetid
- Kva som er forskjellen på den naturlege klimaendringa og den menneskeskapte som vi ser i dag?
- Korleis forskar ein på klima og miljø, kva metodar og modellar vert brukt?
- Kva er prognosane for framtida? Og korleis vert prognosar rekna ut?
- Kva er klimavenlege tiltak?



Figur 25: Stormwatching. Foto: David Zadig.

## 10.8. Kostnader og finansiering

Ein føresetnad for drifta av Fjordkysten regional- og geopark er at det vert ei kostnadsdeling mellom staten ([via Norske Parker](#)), fylkeskommunen og medlemskommunane, i tillegg til det parken sjølv skal generere.

Ein legg opp til ein fordeling av grunnfinansieringa mellom forvaltningsnivå stat, fylke og kommune på 1/3- del kvar. I tillegg har parken ambisjonar om å generere midlar, tilsvarande grunnfinansieringa, frå eigne prosjekt og sponsorar ~~når ein er ferdige med den krevjande prosessen med å søke om UNESCO-godkjenning.~~



Figur 26: Fossedalen i Askvoll kommune. Foto: Visit FjordKysten.

Denne planen skal revaliderast av UNESCO og rullerast av parkrådet kvart 4 år. Planen skal fornyast kvart tiande år.

## VEDLEGG

Vedtekter, [parkplan](#), handlingsplan, samarbeids- og partnerskapsavtalar.